

Rovaniemen paikallisliikenteen palvelutasotavoitteet 2025 alkaen



2.2.2024

Alkusanat

- Rovaniemen paikallisliikenteen palvelutason tarkistaminen on ensimmäinen vaihe paikallisliikenteen tulevaa kilpailutusprosessia. Proessin seuraavia vaiheita ovat paikallisliikenteen palvelutasotavoitteita toteuttava linjastosuunnitelma sekä kilpailuttamisstrategian ja -asiakirjojen laadinta. Uusi paikallisliikenteen sopimuskausi käynnistyy kesäkuussa 2025.
- Palvelutason määrittelytyötä varten perustettiin ohjausryhmä, joka koostui seuraavista henkilöistä:
 - Janne Alkki, Rovaniemen kaupunki, tekniset palvelut, pj.
 - Aku Raappana, Rovaniemen kaupunki, tekniset palvelut
 - Hannu Kumpula, Rovaniemen kaupunki, tekniset palvelut
 - Ulla Vanhakartano, Rovaniemen kaupunki, tekniset palvelut
 - Riitu Pirkkalainen, Rovaniemen kaupunki, viestintä-, markkinointi- ja osallisuuspalvelut
 - Risto Varis, Rovaniemen kaupunki, sivistys- ja hyvinvointipalvelut
 - Heikki Poranen, tekninen lautakunta
 - Tarja Suopajarvi, tekninen lautakunta
 - Seija Säkkinen, Lapin hyvinvointialue
 - Toni Joensuu, Ramboll Finland Oy, siht.
- Ohjausryhmä on käsitellyt työtä kahdessa kokouksessa. Lisäksi työn aikana järjestettiin työpaja. Työpajaan kutsuttiin muun muassa koulutuspalvelut / sivistys- ja hyvinvointipalvelut, nuorisovaltuusto, opiskelijajärjestöt (ylioppilaskunta LYY, AMK:n opiskelijakunta ROTKO), ammattiopisto, lukio, vanhusneuvosto, vammaisneuvosto, paikallisliikennealueen asukas yhdistykset, tekniset palvelut ja tekninen lautakunta.
- Rovaniemellä 2.2.2024



Kuva: Rovaniemen kaupunki

SISÄLTÖ

1. Taustaa

- **Selvityksen sisältö ja tavoitteet**
- **Nykyinen paikallisliikenne**

2. Tunnuslukuja

- **Keskeisiä tunnuslukuja vuodelta 2022**
- **Nousut linjoittain vuonna 2022**
- **Nousut linjoittain viikonpäivän mukaan vk19/2022**
- **Nousut keskimääräisen arkivuorokauden aikana lähtötunnin ja linjan mukaan vk19/2022**

3. Paikallisliikenteen palvelutasotavoitteet 2025 alkaen

- **Toimivan paikallisliikenteen perusteita ja palvelutasomäärittelyn reunaehdoja**
- **Paikallisliikenteen palvelutasotavoitteet vuonna 2025 alkavan sopimuskauden liikenteelle**
- **Paikallisliikenteen tavoitteelliset palvelutasoalueet**
- **Paikallisliikenteen määrälliset tavoitteet**
- **Paikallisliikenteen laadulliset tavoitteet**

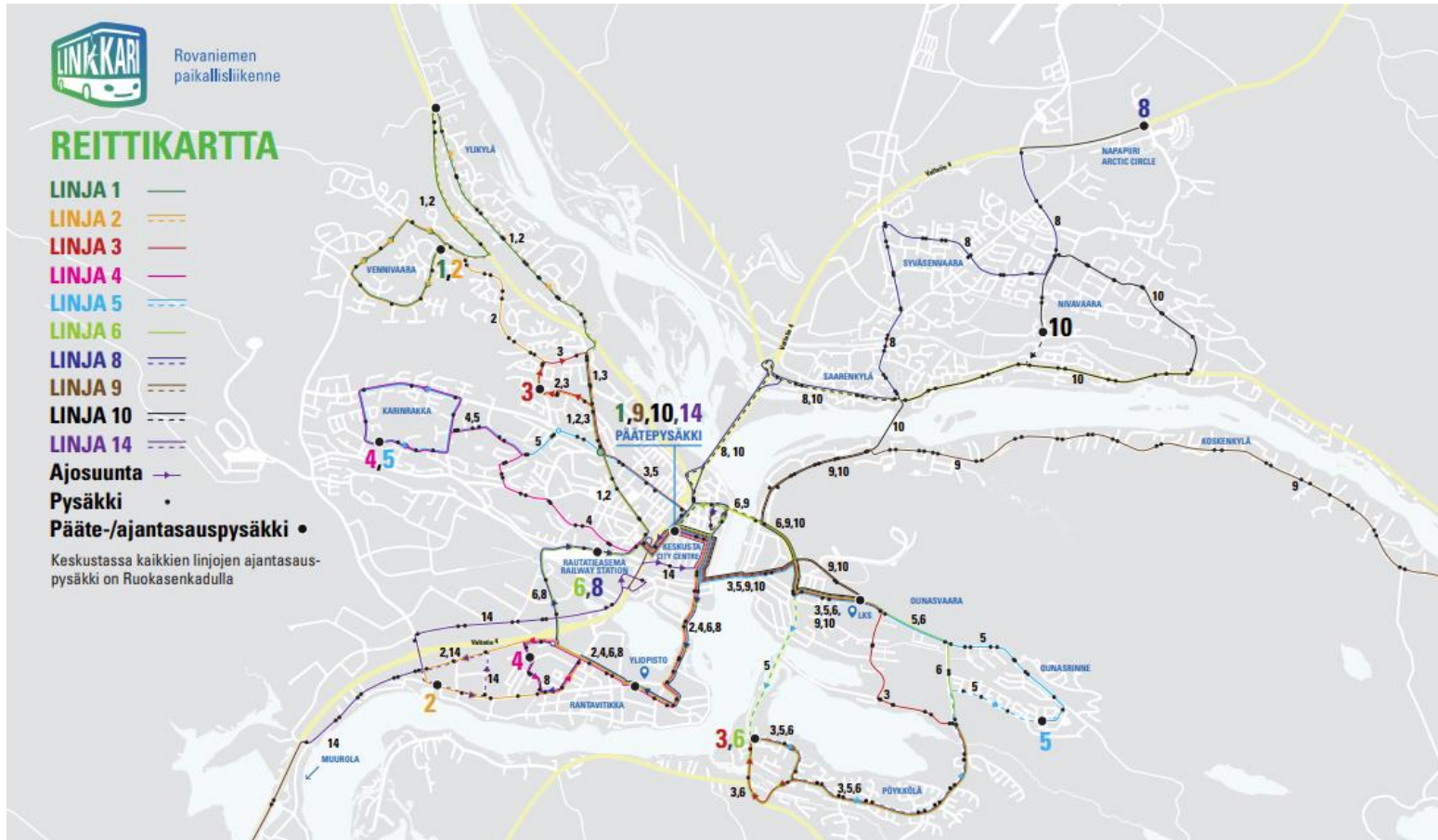
1. Taustaa

Selvityksen sisältö ja tavoitteet

- Tässä työssä on tarkistettu Rovaniemen paikallisliikenteen palvelutasotavoitteet vuoden 2025 kesäkuussa alkavan liikenteen kilpailutuksen pohjaksi.
- Palvelutasomäärittely palvelee paikallisliikenteen suunnittelua ja kehittämistä sekä toimii lähtökohtana liikenteen hankinnalle. Palvelutasomäärittelyn jälkeen laaditaan palvelutasotavoitteita toteuttava linjastosuunnitelma ja sen jälkeen laaditaan kilpailuttamisstrategia, jossa määritetään paikallisliikenteen kilpailutuksen kannalta merkittävät asiat. Kun kaikki yksityiskohdat on saatu sovittua, voidaan laatia paikallisliikenteen hankinta-asiakirjat ja aloittaa kilpailutus keväällä 2024.
- Palvelutasomäärittely on yksi paikallisliikenteen kilpailuttamisprosessin tärkeimpiä osatehtäviä, sillä myöhemmät ratkaisut, kuten liikennetarjonnan määrä, liikennöintiajat ja kustannukset muodostuvat pitkälti määritettyjen tavoitteiden perusteella.
- Rovaniemen paikallisliikennealue ja palvelutaso on määritetty ja hyväksytty edellisen kerran teknisessä lautakunnassa 26.2.2015 §24. Rovaniemen kaupungin maankäytössä ja palveluiden sijainnissa on tapahtunut vuoden 2015 jälkeen jonkin verran muutoksia ja uusia asuinalueita on rakentunut. Tämän vuoksi palvelutasomäärittely on tarkistettu.
- Paikallisliikennealue on jaettu palvelutasoluokkiin osa-alueiden ominaisuuksien ja paikallisliikenteen kysyntäpotentiaalilin perusteella. Alueiden ominaisuudet ja kysyntäpotentiaali ovat paljolti riippuvaisia väestötiheydestä sekä alueen sijoittumisesta keskustan, työpaikkojen ja palvelujen suhteen. Tärkeintä on tunnistaa toisaalta sellaiset alueet ja yhteysvälit, joissa paikallisliikenteen käytölle ja lisäämiselle on potentiaalia, ja toisaalta sellaiset alueet ja yhteysvälit, joissa järkevä tavoite on paikallisliikenteen palvelun turvaaminen.
- Palvelutasotavoite on tavoitetila, jonka kaupunki pyrkii alueellaan saavuttamaan.



Nykyinen paikallisliikenne



Talviliikenteen reitit 2023-2024

TALVILIIKENNE 2023-2024

- Rovaniemen paikallisliikennettä hoidetaan talviarkiliikenteessä 10 linjalla
 - Linjat 1,2,3,4,5,6,8,9,10,14
- Lauantaisin liikennettä hoidetaan 5 linjalla
 - Linjat 2,4,5,8,14
- Sunnuntaisin liikennettä hoidetaan 4 linjalla
 - Linjat 4,5,8,14

KESÄLIIKENNE 2023

- Kesällä liikennöinti on huomattavasti suppeampaa. Kesäarkisin paikallisliikennettä hoidetaan 5 linjalla
 - Linjat 4,5,7,8,14
- Lauantaisin liikennettä hoidetaan 4 linjalla
 - Linjat 4,5,8,14
- Sunnuntaisin liikennettä hoidetaan 4 linjalla
 - Linjat 4,5,8,14

2. Tunnuslukuja

Keskeisiä tunnuslukuja vuodelta 2022

Bruttomenot	- 2,94 milj. €
<u>Lipputulot</u>	<u>+1,48 milj. €</u>
Nettomenot	- 1,45 milj. €



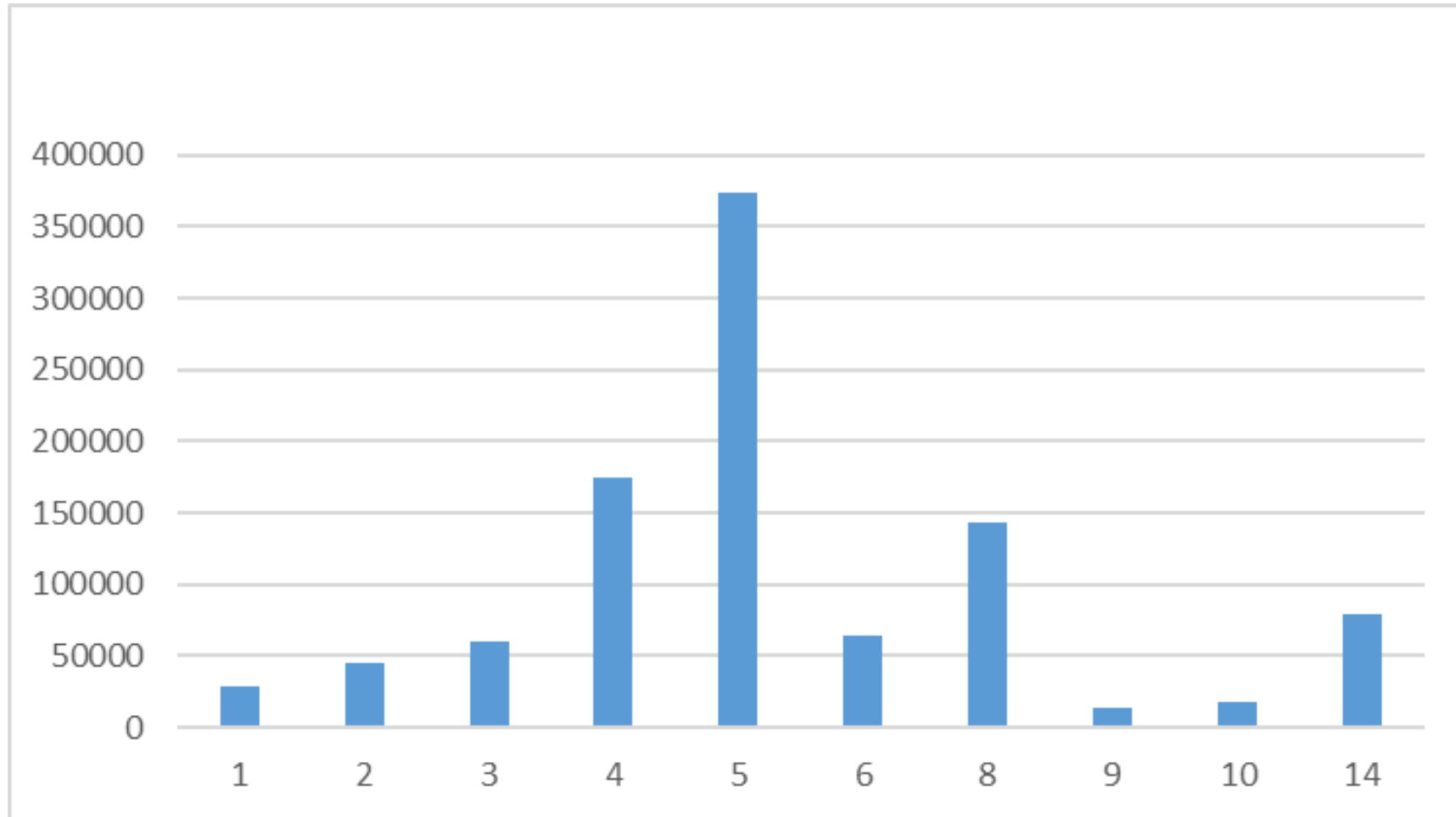
Matkustajamäärä vuonna 2022 oli 1,01 milj. kpl
Ajettuja vuoroja noin 70 000 kpl
Nousuja/vuoro 14,3 kpl



Liikenteessä talviarkisin 17 - 19 bussia, kesäarkisin 7 bussia
Talvilauantaisin 6 bussia, kesälauantaisin 4 bussia
Talvisunnuntaisin 5 bussia, kesäsunnuntaisin 4 bussia

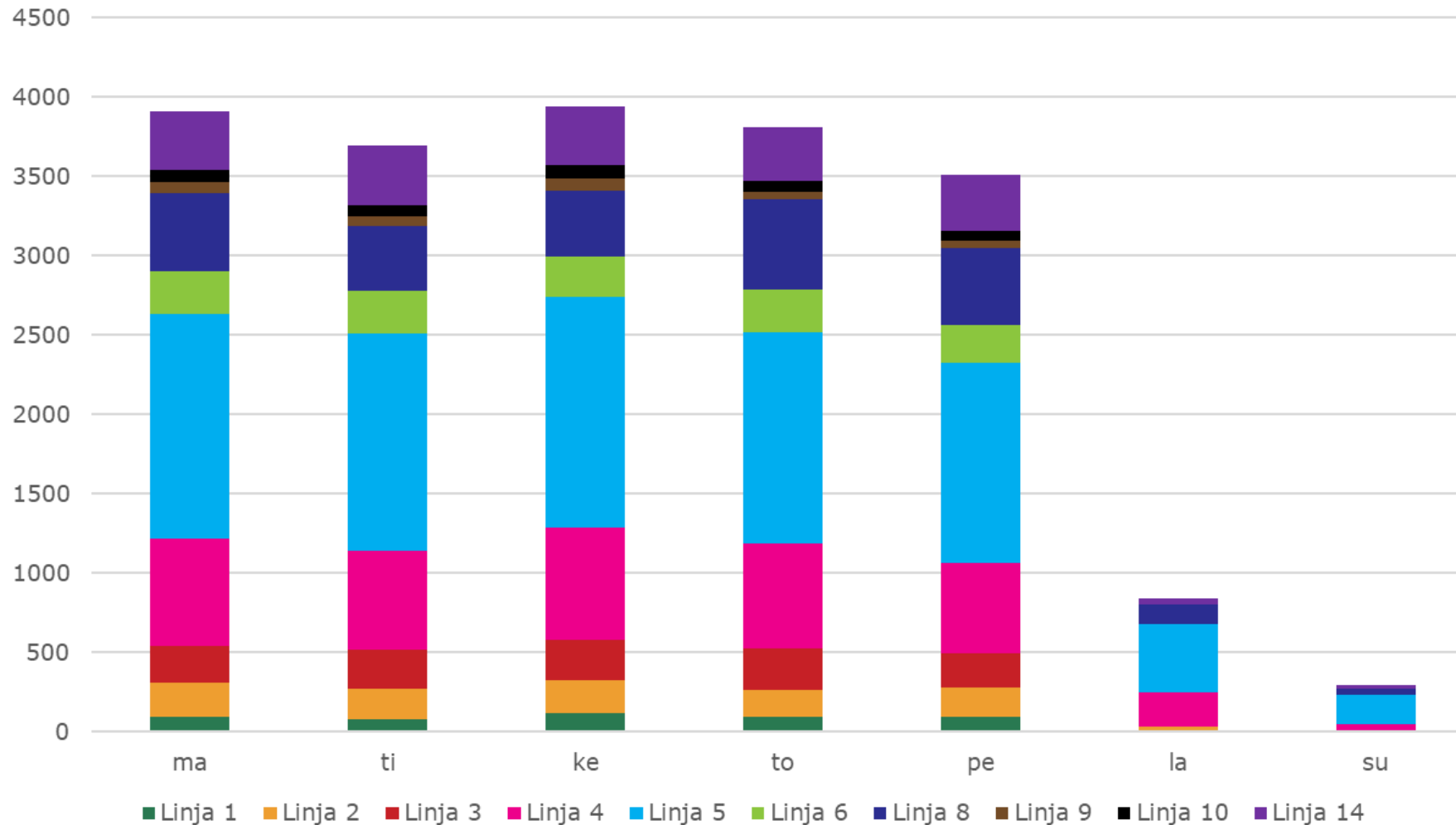


Nousut linjoittain vuonna 2022



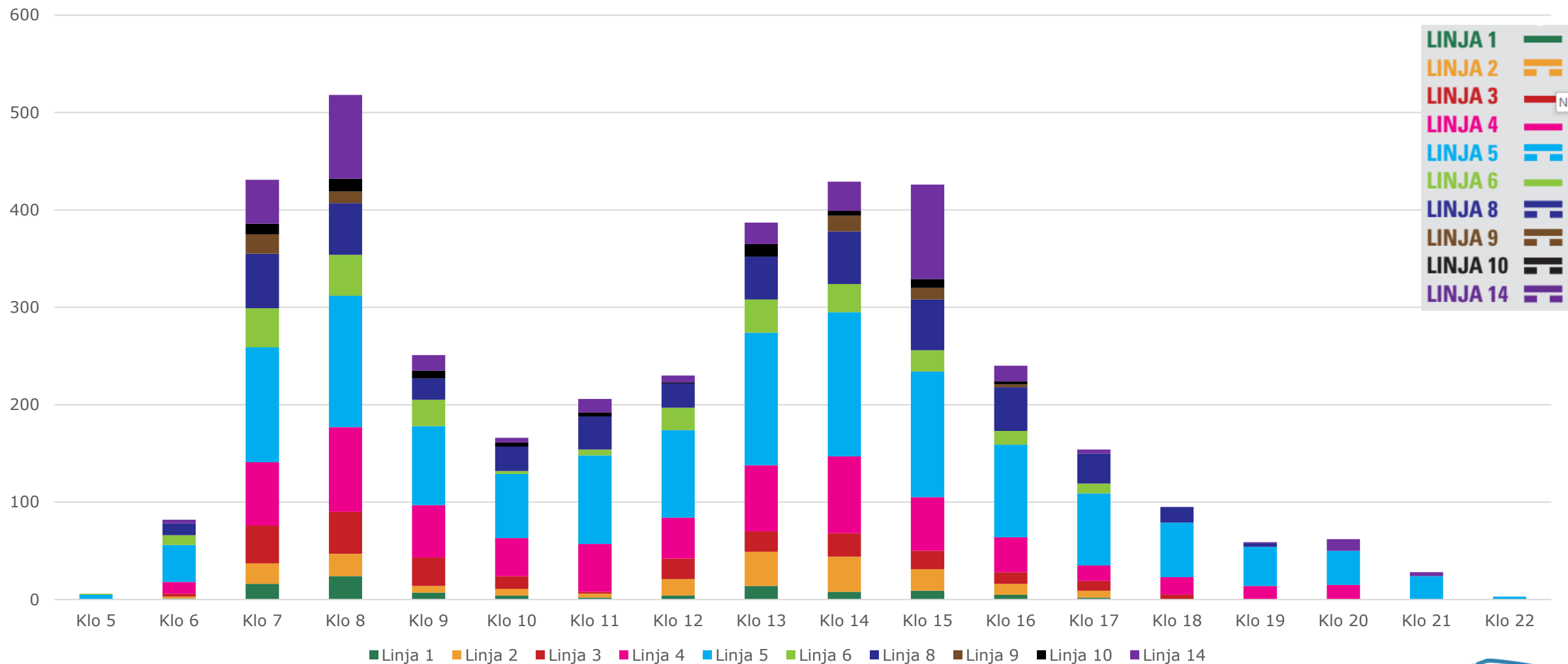
Nousut viikopäivittäin vk 19/2022 linjan mukaan

Kuvaa normaalia nousujen jakautumaa viikopäivittäin



Nousut arkivuorokauden aikana lähtötunnin ja linjan mukaan vk 19/2022

Kuvaa normaalia nousujen jakaumaa tunneittain arkivuorokauden aikana



3. Paikallisliikenteen palvelutasotavoitteet 2025 alkaen

Toimivan paikallisliikenteen perusteita ja palvelutasomäärittelyn reunaehdoja

- Toimivan paikallisliikennejärjestelmän perusta lähtee yhdyskuntarakenteen kehittämisestä. Riittävä väestöpohja sekä solmupisteisiin ja runkoreittien varteen sijoittuvat työpaikat ja palvelut luovat edellytykset kilpailukykyisille paikallisliikennepalveluille.
- Paikallisliikenne on houkutteleva kulkutapa silloin, kun vuorotarjontaa on riittävästi, matka-ajat ovat kilpailukykyisiä henkilöauton kanssa, lippujärjestelmät yhteensopivia ja hinta on edullinen. Kilpailukykyä pystytään parantamaan hyvällä matkustajainformaatiolla liikennettä markkinoimalla sekä erilaisilla matkustuskokemusta parantavilla laatutekijöillä.
- Palveluille täytyy olla riittävästi kysyntää, jotta sen järjestäminen on kustannustehokasta ja säästää ympäristöä.
- Lakisääteisistä koulukuljetuksista mahdollisimman suuri osa pyritään järjestämään paikallisliikenteessä.
- Palvelutaso on tavoitetilä, joka pyritään toteuttamaan rahoitusresurssien puitteissa.
- Haasteena tulevassa paikallisliikenteen kilpailutuksessa on kustannusten nousu. On todennäköistä, että nykyisellä kustannustasolla ei saada hankittua nykyistä vastaavaa määrää liikennettä.
- Paikallisliikenteen palvelutasoon voidaan alueellisesti tehdä muutoksia. Jos palvelutasoa parannetaan jollakin alueella on vaihtoehtoina nostaa rahoitustasoa ja/tai heikentää palvelutasoa jollakin toisella alueella.
- Määritelty palvelutaso ei luo millekään taholle subjektiivista oikeutta sen mukaisten paikallisliikennepalveluiden saamiseen.

Paikallisliikenteen palvelutasotavoitteet vuonna 2025 alkavan sopimuskauden liikenteelle

- Palvelutasomäärittelyssä paikallisliikennealue on jaettu palvelutasoluokkiin osa-alueiden ominaisuuksien ja paikallisliikenteen kysyntäpotentiaalin perusteella. Osa-alueiden ominaisuudet ja kysyntäpotentiaali ovat paljolti riippuvaisia väestötiheydestä sekä alueen sijoittumisesta keskustan, työpaikkojen ja palvelujen suhteen.
- Palvelutason määrittelyssä on tunnistettu sellaiset alueet ja yhteysvälit, joissa paikallisliikenteen käytölle ja lisäämiselle on potentiaalia sekä toisaalta sellaiset alueet ja yhteysvälit, joissa järkevä tavoite on paikallisliikenteen palvelun turvaaminen. Tunnistamisprosessissa on hyödynnetty Tilastokeskuksen ruututietokantaa asukkaiden ja työpaikkojen sijainnista, Waltti-datasta saatavia linja- ja vuorokohtaisia matkustajamääriä, lipputuloja ja liikenteen järjestämiskustannuksia sekä Rovaniemen seudun liikennetutkimuksen aineistoa.
- Määritelty palvelutaso on tavoitetilä, jonka kaupunki pyrkii kullakin alueella saavuttamaan. Alueelle tai yhteysväleille voi syntyä myös ehdotettua parempaa palvelutasoa muun muassa reitti- ja aikataulusuunnittelun myötä.
- **Määrälliset** palvelutasotavoitteet ovat tarjonnan palvelutasotekijälle asetettuja luokiteltuja ohjearvoja, jotka määräävät harjoitetun liikenteen palvelutason kullekin alueelle. Määrälliset palvelutasokriteerit on määritetty palvelutasoluokittain liikennöintiajalle ja vuoromäärälle/-välille. Palvelutasokriteerit tulkitaan suuntaa antavina ja kysynnän mukaan.
- **Laadullisiksi** palvelutasotavoitteiksi voidaan määritellä erilaisia yksittäisiä palvelutasotekijöitä. Laadulliset palvelutasokriteerit koskevat mm. palvelun luotettavuutta ja täsmällisyyttä, informaatio- ja lippujärjestelmiä, kalustoa ja infraa. Laatutekijät ovat samat palvelutasoluokasta riippumatta.

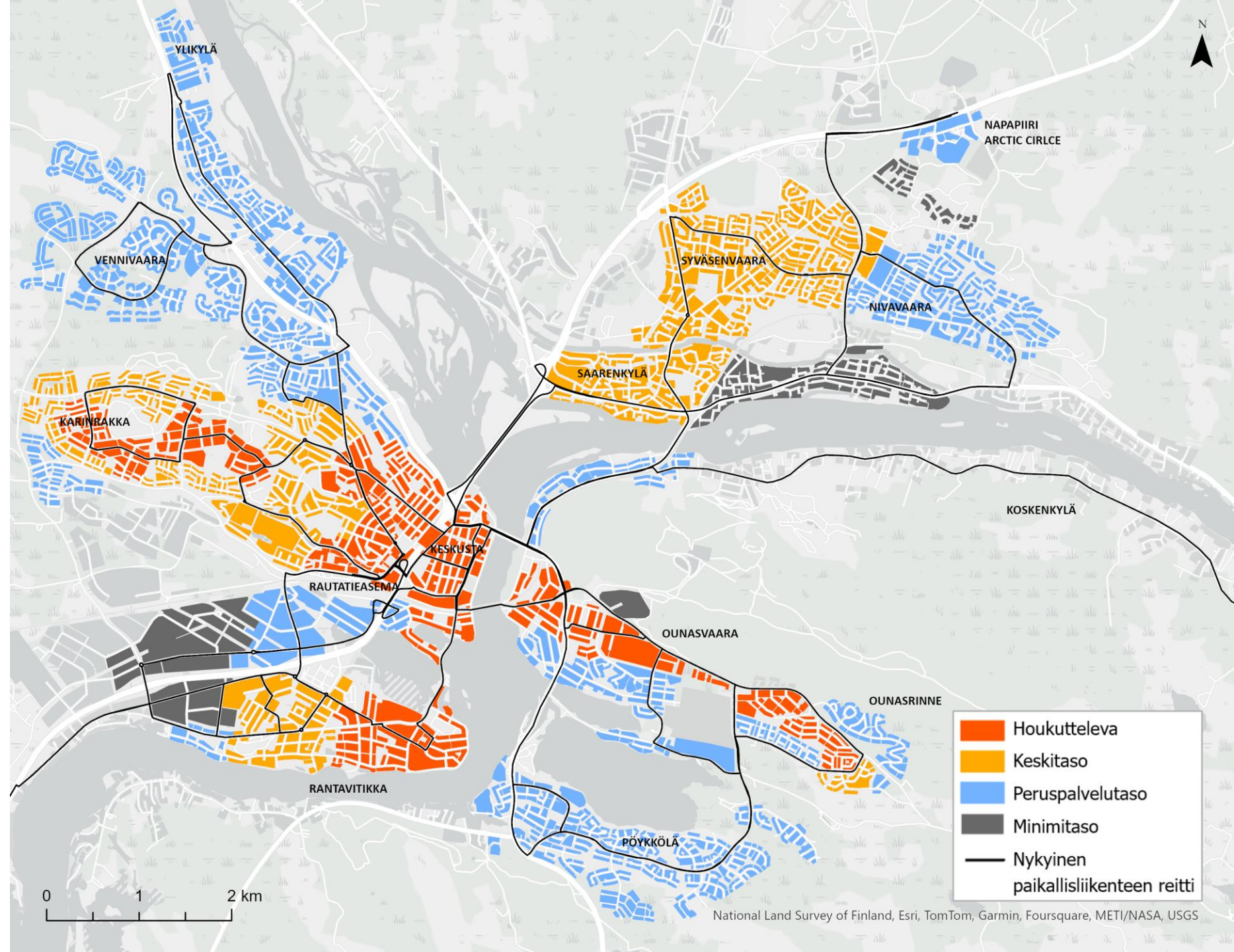
Paikallisliikenteen tavoitteelliset palvelutasoalueet

Houkuttelevalla tasolla paikallisliikenne on käyttökelpoinen vaihtoehto henkilöauton käytölle. Tässä palvelutasoluokassa tavoitteena on saada uusia matkustajia paikallisliikenteeseen.

Keskitasolla paikallisliikenne tarjoaa liikkumisvaihtoehdon päivittäisiin kohteisiin. Tavoitteena on tarjota jokapäiväisiä säännöllisiä liikkumismahdollisuuksia.

Peruspalvelutasoinen paikallisliikenne tarjoaa vaihtoehtoisia yhteyksiä töihin, kouluun ja asiointiin. Tavoitteena on turvata arjen liikkumistarpeet ja tarjota mahdollisuus käyttää paikallisliikennettä.

Minimitasolla paikallisliikenteen avulla hoidetaan perusyhteydet, joiden avulla on mahdollista päästä talviarkisin aamulla kouluun ja töihin ja iltapäivällä kotiin.



Paikallisliikenteen määrälliset tavoitteet

- Määrällisten tavoitteiden osalta palvelutasokriteerit on asetettu liikennöintiajalle sekä liikenteen vuoromäärälle/välille.
- Kriteerit on määritelty erikseen kesä- ja talviajalle.
- Kesäajalla tarkoitetaan tässä kesäkuun alusta elokuun puoliväliin ulottuvaa aikajaksoa (koulujen kesäloma).
- Liikennöintiajalla tarkoitetaan aikaa, joka on ensimmäisen vuoron lähtöajan ja viimeisen vuoron saapumisajan välinen aika.
- Liikenteen vuoromäärä/-väli on jaoteltu alakategorioihin, joita ovat ruuhka-aika, arkipäivä, arki-ilta (klo 18 eteenpäin), lauantai ja sunnuntai. Taulukossa on esitetty keskimääräinen vuoroväli palvelutasoluokittain. Jos vuoroväli on yli 2 tuntia, määritellään päivittäinen vuoromäärä

Taulukko 1. Määrälliset tavoitteet

Ostatekijä	Tavoitearvot	Houkutteleva taso	Keskitaso	Peruspalvelu-taso	Minimitaso
Liikennöinti-aika	Talvi: arki	6.00-22.00	6.30-20.00	7.00-17.00	7.00-17.00
	Talvi: lauantai	7.30-22.00	10.00-20.00	10.00-16.00	
	Talvi: sunnuntai	12.00-21.00	12.00-18.00		
	Kesä: arki	6.30-22.00	6.30-19.00	7.00-17.00	
	Kesä: lauantai	8.00-21.00	11.00-18.00		
	Kesä: sunnuntai	12.00-20.00	12.00-18.00		
Vuoroväli	Talvi: ruuhka	15-30	45-60		
	Talvi: arkipäivä	30	60	60	2-4 vuoroparia
	Talvi: arki-ilta (klo 18-)	60	60		
	Talvi: lauantai	60	60	60	
	Talvi: sunnuntai	60	60		
	Kesä: ruuhka	30	60		
	Kesä: arkipäivä	60	60	60-120	
	Kesä: arki-ilta (klo 18-)	60	60		
	Kesä: lauantai	60	60		
	Kesä: sunnuntai	60	60		
Etäisyys pysäkeille	500 m				
Eriyis tapaukset	Liikennöinti-aika keskeisille työpaikka-alueille määräytyy töiden alkamis- ja päättymisaikojen mukaan Rautatie- ja linja-autoasemalle järjestetään säännöllistä liikennettä koko vuoden kaikkina päivinä Koulu- ja opiskelukuljetukset pyritään ensisijaisesti järjestämään avoimen paikallisliikenteen avulla Kaikkien houkuttelevan tason alueiden välillä tulee olla ensisijaisesti suorat yhteydet.				

Paikallisliikenteen laadulliset tavoitteet

- Rovaniemen paikallisliikenteessä tärkeimmät laadulliset kehityskohteet koskevat liikenteen luotettavuutta ja täsmällisyyttä, reitti- ja aikatauluinformaatiota, etenkin poikkeustilanteista ja muutoksista tiedottamista, lipputuotteita ja niiden maksutapoja sekä kalustoa. Laadulliset tavoitteet toimenpiteineen ja mittareineen on esitetty taulukossa 2.
- Laadulliset tavoitteet määritellään tässä tarkastelussa yleisellä tasolla. Myöhemmissä suunnitteluvaiheissa tavoitteet määritellään huomattavasti tarkemmin. Esimerkiksi kaluston käyttövoimavaatimukset määritellään tehtävän käyttövoimakartoituksen perusteella kilpailuttamisasiakirjojen laadinnan yhteydessä.

Taulukko 2. Laadulliset tavoitteet

TEEMA	NYKYTILA	TOIMENPIDE/TAVOITE	MITTARI
Aikataulujen täsmällisyys ja luotettavuus	<ul style="list-style-type: none"> ❖ Ajoajat ovat tiukkoja osalla linjoista, erityisesti ruuhka-aikoina, huonolla ajokelillä ja kasvaneista matkustajamääristä johtuen. ❖ Linjat ovat pidentyneet maankäytön kehittymisen johdosta, mikä aiheuttaa haasteita ajoajoissa. ❖ Sujuvat vaihdot linjojen välillä eivät aina toimi edellämämainituista syistä. 	<ul style="list-style-type: none"> ❖ Tavoitellaan täsmällistä ja luotettavaa liikennettä ja järjestetään sujuvat vaihdot muun muassa ennakoivan aikataulusuunnittelun ja maksutapojen kehittämisen avulla. 	<ul style="list-style-type: none"> ❖ Matkustajakyselyn tulokset
Reitti ja aikatauluinformaatio	<ul style="list-style-type: none"> ❖ Reitti- ja aikataulutieto on saatavissa linkkari.fi –sivuilta ja Waltti Mobiili-sovelluksesta. Näissä on käytössä myös reaaliaikainen reittiopas. ❖ Reitti- ja aikataulutieto on saatavissa myös painettuna aikatauluvihkona. ❖ Aikataulutieto reittiselostuksineen löytyy painettuna myös pysäkeiltä. Keskeisimmillä pysäkeillä on myös reittikartat. ❖ Ennakoitavista muutoksista tiedotetaan linkkari.fi –sivuilla. Yllättäviin poikkeustilanteisiin ja muutoksiin ei ole tarkoituksenmukaista tiedotuskanavaa. 	<ul style="list-style-type: none"> ❖ Linkkari.fi –sivujen saavutettavuutta parannetaan. ❖ Poikkeustilanteista tiedottaminen (ennakkoon tiedossa olevat ja yllättävät) uudeksi ominaisuudeksi sähköiseen reittioppaaseen. ❖ Sosiaalista mediaa hyödynnetään paikallisliikenteen tiedottamisessa. 	<ul style="list-style-type: none"> ❖ Sivusto täyttää saavutettavuusvaatimukset ❖ Poikkeustilanteista tiedottaminen käytössä uuden sopimuskauden alkuun mennessä ❖ Matkustajakyselyn tulokset
Lippu- ja maksujärjestelmä	<ul style="list-style-type: none"> ❖ Käytössä on Waltti-lippu- ja maksujärjestelmä. ❖ Lipputuotteet ovat kerta-, arvo- ja vuorokausilippu sekä 30 päivän kausilippu. ❖ Liput ovat ostettavissa autoista, nettikaupasta, palvelupisteistä, automaatista ja mobiili-sovelluksesta. 	<ul style="list-style-type: none"> ❖ Uusia maksutapoja otetaan käyttöön, kuten esimerkiksi lähimaksu, operaattori- ja mobiilimaksaminen. ❖ Lipputuotteiden ja hinnoittelun kehittäminen, kuten esimerkiksi Best price –hinnoittelu, pidemmät kausiliput, joustolippu ja alennuskampanjat. 	<ul style="list-style-type: none"> ❖ Uusia maksutapaoja ja lipputuotteita käyttöön uuden sopimuskauden aikana ❖ Matkustajakyselyn tulokset
Kalusto	<ul style="list-style-type: none"> ❖ Nykyisin käytössä matalalattiaisia diesel käyttöisiä kaupunkiliikenteen linja-autoja 	<ul style="list-style-type: none"> ❖ Ajoneuvot täyttävät lain määrittelemät ympäristö- ja energiatehokkuusvaatimukset (käyttövoimavaatimukset). ❖ Ajoneuvoissa huomioidaan esteettömyyssuosituksia. 	<ul style="list-style-type: none"> ❖ Vaatimuksen mukainen kalusto käytössä seuraavan sopimuskauden alussa 6/2025 ❖ Matkustajakyselyn tulokset